

BÖLÜM 20: SOLUNUM SİSTEMİ

YAPI VE SOLUK ALIP VERME MEKANİZMASI

Detaylı Konu Anlatımı:

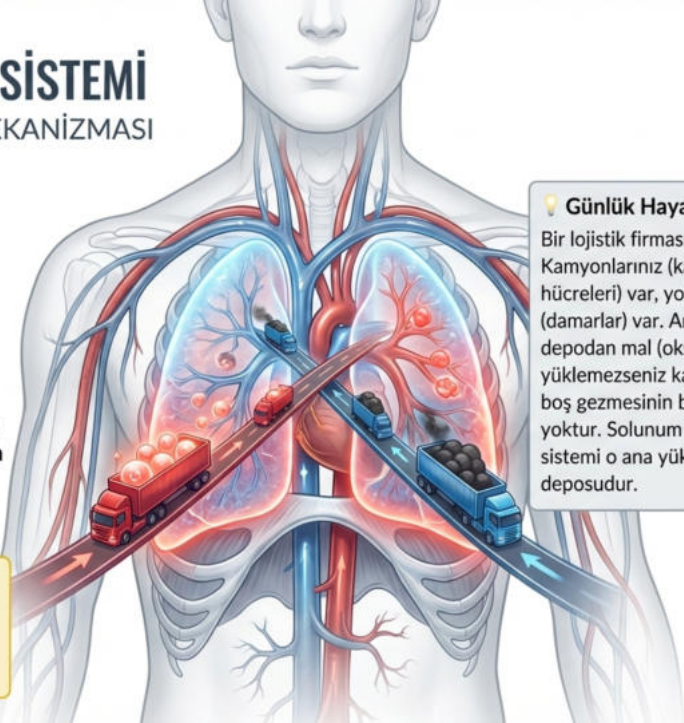
- Dolaşım sisteminde vücudun 'kargo yollarını' ve taşıyıcı **kamyonları (Alyuvarları)** öğrendik.
- Şimdi bu kamyonların taşıyacağı yükü, yani oksijeni temin etme sürecine geçiyoruz.
- Solunum sistemi, atmosferdeki oksijenin kana geçişini ve kandaki **karbondioksitin** atmosfere verilmesini sağlayan hayati "takas merkezimizdir".

! Önemli Vurgu:

Bu sistem sadece nefes almak değildir; hücrelerin hayatta kalması için gereken yakıtın (Oksijen) giriş kapısıdır.

💡 Günlük Hayat Örneği:

Bir lojistik firmasını düşünün. Kamyonlarınız (kan hücreleri) var, yollarınız (damarlar) var. Ama depodan mal (oksijen) yüklemesiniz kamyonların boş gezmesinin bir anlamı yoktur. Solunum sistemi sistemi o ana yükleme deposudur.



SOLUNUM SİSTEMİ ORGANLARI VE HAVANIN İZLEDİĞİ ROTA

Havanın Rotası:

Havanın vücuda girişinden alveollere kadar izlediği yol sırasıyla şöyledir:

1. Burun
2. Yutak
3. Gırtlak
4. Soluk Borusu
5. Bronşlar
6. Akciğerler (Alveoller)



Gırtlak

3



Yutak

2



Bronşlar

5

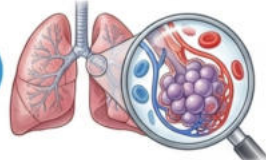


Soluk Borusu

4

6

Akciğerler / Alveoller



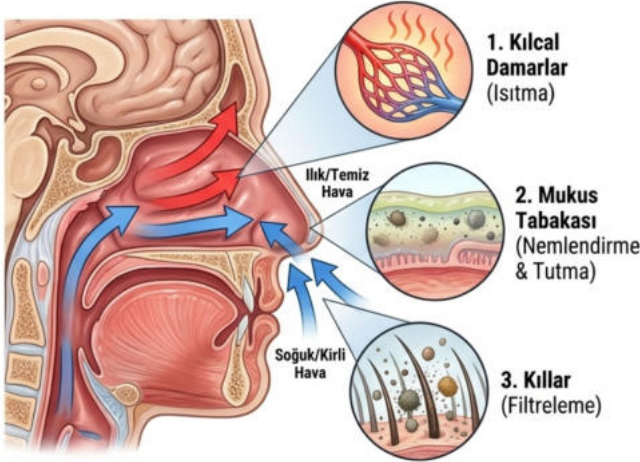
Günlük Hayat Örneği:

Bir metro hattı haritası gibi düşünebilirsiniz. İlk istasyon Burun, son istasyon Alveol Merkezidir.

⚠️ Önemli Vurgu:

Havanın izlediği yol ezberlenmelidir. Burun giriş, Alveoller

BURUN: ANATOMİK YAPI VE FONKSİYONEL ÖZELLİKLERİ



- **Burun sadece bir delik değildir; havayı 3 aşamada işler:**

1. **Isıtır:** Burun içindeki yoğun kılcal damarlar sayesinde soğuk hava ısıtılır.
2. **Nemlendirir:** Mukus salgısı sayesinde hava nemlendirilir (Kuru hava gaz değişimini zorlaştırır).
3. **Temizler:** Burun kılları ve mukus sayesinde havadaki toz ve partiküller tutulur.

! Sağlık Uyarısı:

Ağızdan nefes almak sağlıksızdır çünkü hava bu filtreleme, ısıtma ve nemlendirme işlemlerinden geçmeden doğrudan ciğerlere ine

Günlük Hayat Örneği: Burun, vücudun "Klima Sistemi"dir. Dışarıdaki kirli, soğuk veya kuru havayı evin (vücudun) istediği ideal sıcaklık ve neme getirir.

Headline

YUTAK, GIRTLAK (LARENKS) VE EPIGLOTTİS MEKANİZMASI

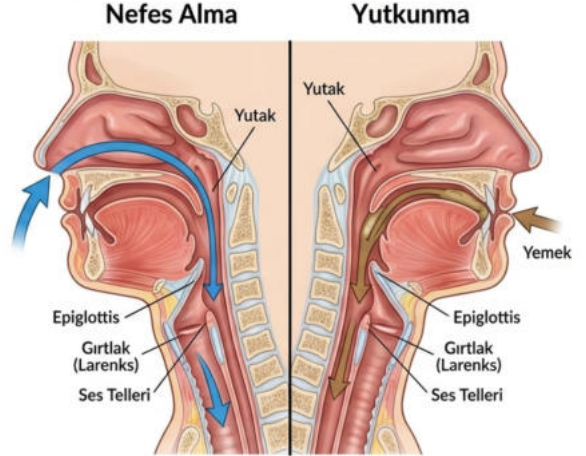
- **Yutak:** Sindirim ve solunum sistemlerinin kesiştiği kavşak noktasıdır.
- **Gırtlak (Larenks):** Kıkırdak yapılıdır ve içinde **Ses Telleri** bulunur.
- **Epiglottis (Gırtlak Kapağı):** Yutkunma sırasında soluk borusunu kapatır, nefes alırken açar.

⚠ Dikkat

Yemek yerken konuşursanız Epiglottis şaşırabilir ve yemek soluk borusuna kaçabilir. Boğulma riski bu mekanizmanın hatasından kaynaklanır.

💡 Günlük Hayat Örneği

Epiglottis, demiryolu makası gibidir. Tren (yemek) gelirken yolu değiştirir, bakım aracı (hava) gelirken yolu açar.



SOLUK BORUSU (TRAKE): HİSTOLOJİK YAPI

- **C Şeklindeki Kıkırdak Halkalar:** Borunun sürekli açık kalmasını sağlar.
- **Neden C Şeklinde?:** Halkaların arkası açıktır çünkü hemen arkasında yemek borusu vardır. Lokma geçerken yemek borusu şişebilsin diye kıkırdak tam halka değildir.
- **Silli Epitel:** İç yüzeydeki siller, tozları ve mikropları tutarak yukarı (yutağa) doğru iter. Bu atığa 'Balgam' denir.



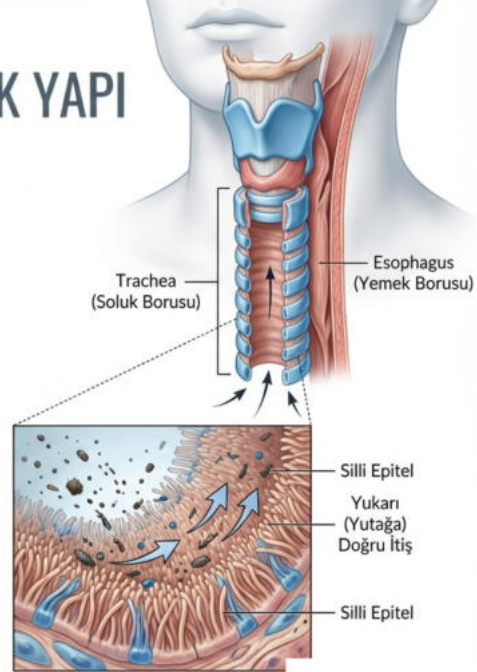
Yapısal Fark:

Soluk borusu asla kapanmaz, daima açık bir tünel gibidir.



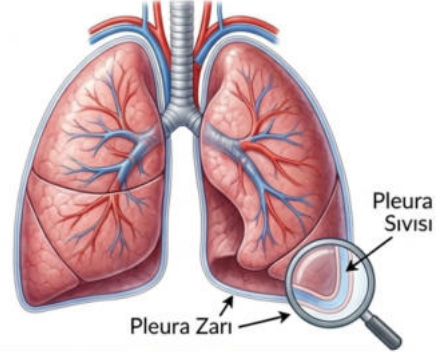
Günlük Hayat Örneği:

Elektrik süpürgesinin hortumunu düşünün. İçindeki spiral teller hortumun bükülse bile kapanmamasını sağlar. Kıkırdak halkalar da aynı görevi görür.



AKCİĞERLERİN ANATOMİSİ VE PLEURA ZARI

- **Sağ Akciğer:** 3 Lopludur (Daha büyüktür).
- **Sol Akciğer:** 2 Lopludur (Daha küçüktür, çünkü kalbe yer açmıştır).
- **Pleura Zarı:** Akciğerin dışını saran çift katlı zardır. İki zar arasında **Pleura Sıvısı** bulunur.



• Pleura Sıvısının Görevi:

1. Akciğerin göğüs kafesine sürtünmesini engeller.
2. Yüzey gerilimi ile akciğerin sönmesini önler.

! Sınav Sorusu:

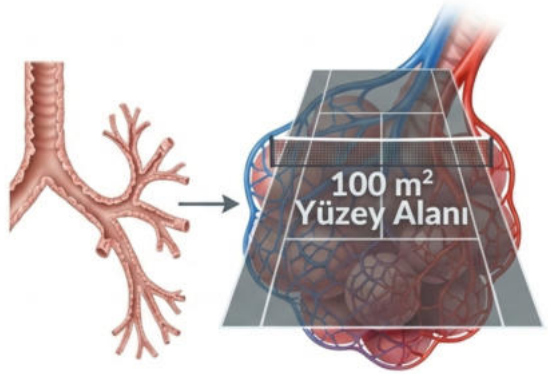
Pleura zarı ve sıvısının işlevi (sürtünmeyi azaltma ve sönmeyi engelleme) sıkça sorulur.

💡 Günlük Hayat Örneği:

İki ıslak cam tabakasını düşünün. Birbiri üzerinde kolayca kayarlar ama birbirlerinden ayırmak çok zordur. Pleura sıvısı da ciğerleri göğüs kafesine böyle 'yapıştırır' ama hareket etmesini sağlar.

ALVEOLLER: GAZ DEĞİŞİMİNİN MERKEZİ

- **Tanım:** Akciğerin içinde üzüm salkımı şeklinde duran milyonlarca minik hava keseciğidir.
- **Görevi:** Gaz alışverişinin (Difüzyonun) yapıldığı asıl yerdir. Oksijen kana buradan geçer.
- **Özelliği:** Akciğerin yüzey alanını inanılmaz derecede artırır (Yaklaşık 100 metrekare).

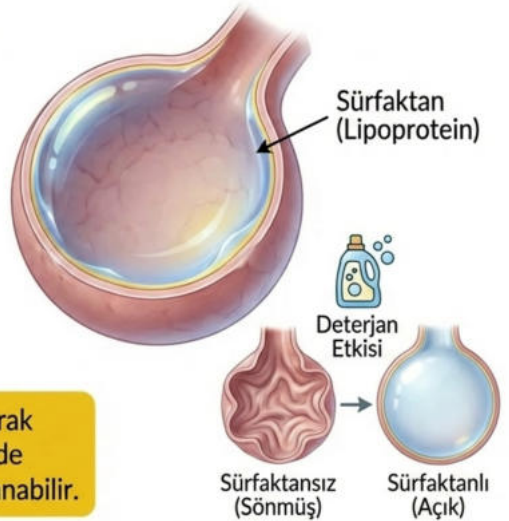


⚠️ Biyolojik Sınıflandırma: Alveoller **Sadece MEMELİLERDE bulunur!** Bir canlının akciğerinde Alveol varsa, o canlı kesinlikle memelidir.

💡 Günlük Hayat Örneği: Bir tenis kortunu düşünün. Alveoller sayesinde ciğerlerimizin iç yüzeyi, açıldığında bir tenis kortu kadar yer kaplar. Bu devasa alan sayesinde çok hızlı oksijen al

SÜRFAKTAN MADDESİ VE ÖNEMİ

- Alveollerin iç yüzeyini örten, **Lipoprotein** yapılı özel bir maddedir.
- **Görevleri:**
 1. Alveollerin birbirine yapışmasını engeller.
 2. Su kaybını azaltır.
 3. Soluk almayı kolaylaştırır.



⚠ Klinik Bağlantı: Süfraktan eksikliği solunumu fiziksel olarak imkansız hale getirebilir. Prematüre (erken doğan) bebeklerde bu madde henüz tam üretilmediği için solunum sıkıntısı yaşanabilir.

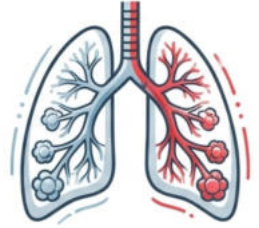
💡 Günlük Hayat Örneği: Islak bir plastik poşetin iç yüzeylerinin birbirine yapıştığını düşünün, açmak zordur. İçine biraz deterjan (Süfraktan) sürerseniz yapışmaz ve kolayca açılır.

SOLUK ALIP VERME MEKANİZMASI: FİZİK KURALLARI

- Solunum mekanizması biyolojiden çok fizik kurallarıyla işler.
- **Temel Kural:** Hacim artarsa, Basınç azalır (Ters Orantı).
- Gazlar daima basıncın YÜKSEK olduğu yerden, DÜŞÜK olduğu yere doğru akar.



Hacim (V) \uparrow = Basınç (P) \downarrow



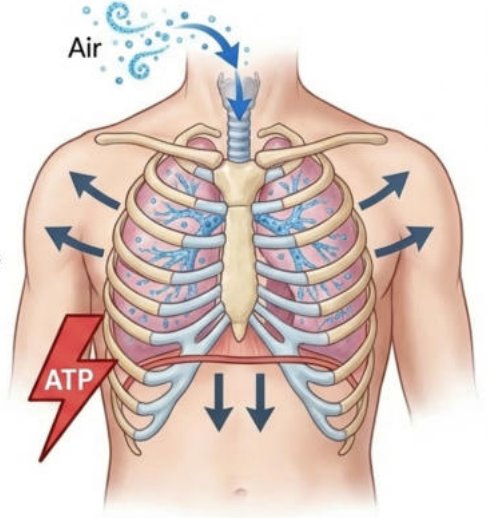
! **Kavram Yanılgısı:** Biz havayı burnumuzla “çekmeyiz/vakumlamayız”. Biz iç hacmimizi genişletiriz, hava fizik kuralı gereği kendisi içeri dolar. Ciğerlerimizde bir süpürge motoru yoktur.

💡 **Günlük Hayat Örneği:** Bir şırıngayı düşünün. Pistonu geri çektiğinizde (hacmi artırdığınızda) sıvı kendiliğinden içeri dolar. Siz sıvıyı çekmezsiniz, basınç farkı sıvıyı iter.

SOLUK ALMA (İNHALASYON) - AKTİF SÜREÇ

Bu olay **enerji (ATP)** harcanan aktif bir olaydır. Amaç iç basıncı düşürmektir.

1. **Diyafram Kası:** Kasılır ve **DÜZLEŞİR**. (Normalde kubbe şeklindedir, kasılınca aşağı iner).
2. **Kaburga Kasları:** Kasılır ve göğüs kafesi yukarı-öne doğru genişler.
3. **Hacim ve Basınç:** Göğüs boşluğu hacmi **ARTAR** → Akciğer iç basıncı **AZALIR**.
4. **Sonuç:** Dışarıdaki yüksek basınçlı hava ciğerlere dolar.



! Önemli Vurgu:

Diyafram kasıldığında aşağı iner ve düzleşir. Bu detay sorularda sıkça çeldirici olarak kullanılır.

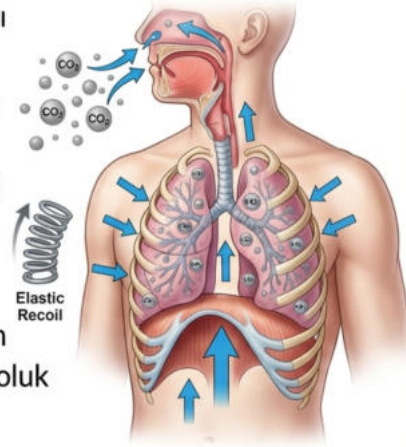
SOLUK VERME (EKSHALASYON) - PASİF SÜREÇ

Bu olay genellikle **pasif** bir süreçtir. Amaç **iç basıncı** artırıp havayı dışarı itmektir.

1. **Diyafram Kası:** Gevşer ve tekrar **KUBBELEŞİR** (Yukarı çıkar).
2. **Kaburga Kasları:** Gevşer ve göğüs kafesi aşağı iner.
3. **Hacim ve Basınç:** Göğüs boşluğu hacmi **AZALIR** → Akciğer iç basıncı **ARTAR**.
4. **Sonuç:** Yüksek basınçlı hava dışarı atılır.

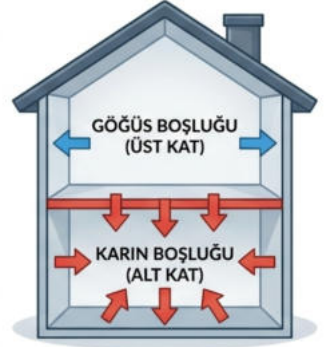
Geri Yaylanma Basıncı: Akciğerin elastik yapısı ve pleura sıvısının yüzey gerilimi sayesinde **ciğerler eski haline dönmek ister**. Bu, soluk vermeyi kolaylaştırır.

! Enerji Tasarrufu: Soluk vermek için ekstra bir çaba harcamayız (zorlu nefes hariç), yaylanma etkisiyle hava kendiliğinden çıkar.



GRAFİK YORUMLAMA VE KARŞILAŞTIRMA TABLOSU

Değişken	Soluk ALMA (Giriş)	Soluk VERME (Çıkış)
Diyafram Kası	KASILIR (Düzleşir)	GEVŞER (Kubbeleşir)
Göğüs Hacmi	ARTAR ↑	AZALIR ↓
Akciğer Basıncı	AZALIR ↓	ARTAR ↑
Karın Boşluğu Hacmi	AZALIR ↓	ARTAR ↑
Karın İç Basıncı	ARTAR ↑	AZALIR ↓



⚠ Zıtlık İlkesi: Göğüs boşluğu ile Karın boşluğu birbirine zıttır! Nefes alırken göğüs genişlerken, diyafram aşağı indiği için karın sıkışır (hacmi azalır, basıncı artar).

💡 Günlük Hayat Örneği: İki katlı bir evin ara katı (diyafram) aşağı çökerse; üst kat (göğüs) genişler, alt kat (karın) basıklaşır.

BÖLÜM SONU ÖZETİ VE KRİTİK NOTLAR

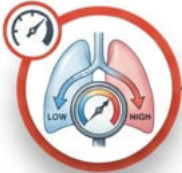
Memelilere Özgü:
Kaslı diyafram ve Alveol yapısı sadece memelilerde bulunur.



Soluk Borusu:
Yemek borusunun çalışabilmesi için kıkırdak halkalar 'C' şeklindedir.



Mekanizma:
Biz havayı emmeyiz; hacmi genişletiriz, hava basınç farkından dolayı içeri girer.



Sümfaktan:
Alveölü açık tutan, yapışmayı önleyen deterjan etkili maddedir.

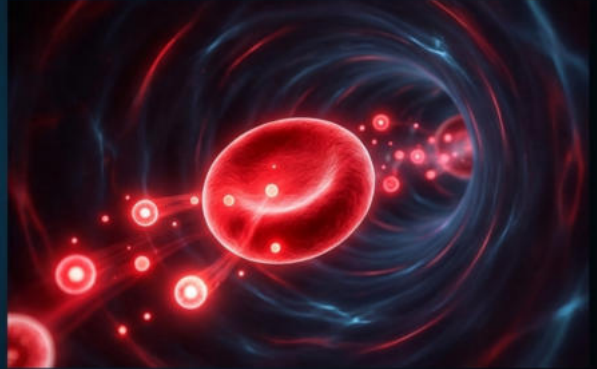


Son Bakış: Bu dört madde, konunun omurgasıdır ve sınavlarda en çok yoklanan konulardır.

GELECEK BÖLÜME BAKIŞ: GAZLARIN TAŞINMASI

Solunum sisteminin mekaniğini tamamladık. Bir sonraki bölümde işin kimyasal kısmına geçeceğiz:

- Oksijen kanda nasıl taşınır? (Oksihemoglobin)
- Karbondioksit nasıl taşınır? (Bikarbonat iyonları)
- **Vurgun** nedir ve neden olur?
- **Bohr Etkisi** (Asitlik artarsa oksijenin bırakılması) nedir?



⚠ Devamlılık: Mekanik kısmı anlamadan kimyasal kısmı anlamak zordur, bu bölümü iyice pekiştirin.

KRİTİK AÇIK UÇLU SORULAR



Soru: Prematüre doğan bebeklerde görülen solunum sıkıntısının temel sebebi “sürfaktan” eksikliğidir. Eğer sentetik sürfaktan verilmezse, bebek nefes almak için neden normal bir insandan kat kat daha fazla enerji harcamak zorunda kalır? **Fiziksel prensiplerle açıklayınız.**



Soru: “Karnından bıçaklanan bir kişinin değil, göğüs kafesinden delici yara alan bir kişinin akciğerleri sönererek iflas eder.” Bu durumu Pleura boşluğundaki basınç değişimi ve “Negatif Basınç” ilkesine göre nasıl açıklarsınız?



Soru: Soluk alma sırasında diyafram kası düzleşerek karın boşluğuna baskı yapar. Eğer bir kişi tıka basa yemek yemişse (midesi tam doluysa), bu durum soluk alma kapasitesini (tidal hacmi) nasıl etkiler ve neden nefes darlığı hissedilir?